

Návod na pokládku

Ďakujeme, že ste si vybrali našu podlahu. Pri dodržaní správnej montáže a starostlivosti bude vaša nová podlaha ľahko udržiavateľná a svoj skvelý vzhľad si udrží roky. Pred začatím pokládky si, prosím, pozorne prečítajte všetky inštrukcie. V prípade nesprávnej pokládky bude záruka neplatná.

I. Všeobecná príprava

POTREBNÉ NÁRADIE: Rozpery, gumené kladivo, pravítko, ceruzka, meter, orezávač, dorážacia doska.

- Pred samotnou pokládkou skontrolujte materiál na dennom svetle kvôli viditeľným kazom/poškodeniam, vrátane vád a odchýlok vo farbe alebo lesku, skontrolujte rovnosť hrán. Po pokládke už žiadna reklamácia povrchových poškodení nebude akceptovaná.
- Je odporúčané pokladať lamely kolmo k oknu, v smere hlavného zdroja svetla. Pre najlepší výsledok sa odporúča vždy pracovať aspoň s tromi až štyrmi baleniami naraz a počas pokládky používať lamely z rôznych balení.
- Skontrolujte, či podklad zodpovedá nárokom uvedeným v tomto návode. Ak nie ste spokojní s kvalitou podkladu, nerealizujte pokládku, kontaktujte dodávateľa.
- Podlahové krytiny môžu byť poškodené z dôvodu hrubej manipulácie ešte pred samotnou pokládkou. Manipulujte s nimi pri preprave a prenášaní opatrne. Skladujte, prevážajte a narábajte s balíkmi spôsobom, ktorý predíde poškodeniu. Skladujte balíky vodorovne, nie na hranách.
- Podlahové krytiny môžu byť ťažké a objemné. Vždy použite zodpovedajúcu techniku zdvíhania pri manipulácii s týmito produktmi. Vždy keď je to možné, použite vozík, alebo vysokozdvíhací vozík. Nikdy nezdvíhajte viac, ako viete bezpečne udvihnúť, vyhľadajte pomoc.
- Pred samotnou pokládkou si vypočítajte povrch miestnosti a počítajte s rezervou 5-10% odpadom z rezania.
- Kvalita prostredia, v ktorom bude pokládka realizovaná je kľúčová pre úspešnú pokládku a následnú funkčnosť podlahovej krytiny. Krytina je určená na inštaláciu len do interiéru. Tieto vnútorné priestory musia zároveň spĺňať teplotné a konštrukčné štandardy.
- Vo väčšine prípadov tento produkt nevyžaduje aklimatizáciu. Avšak, ak boli balíky podlahovej krytiny vystavené viac ako 2 hodiny extrémnym teplotám pod 10°C alebo nad 40°C za posledných 12 hodín pred pokládkou, je potrebná aklimatizácia. V tomto prípade, skladujte lamely najmenej 12 hodín pred pokládkou v miestnosti s izbovou teplotou v nerozbalených balíkoch. Izbová teplota musí byť stála, v rozmedzí medzi 20-25°C pred a počas pokládky.
- Podlaha by mala byť položená len v prostredí s kontrolovateľnou teplotou. Pred a počas pokládky je nevyhnutné udržiavať stálu teplotu medzi 20-25°C. Prenosné ohrievače neodporúčame, nakoľko nemusia podklad a miestnosť vyhriať dostatočne. Nikdy nepoužívajte olejový ohrievač.
- Po pokládke sa uistite, že podlaha nie je vystavená teplote nižšej ako 10°C a vyššej ako 50°C.
- Ak povrch podlahy presahuje 400m² a/alebo dĺžka presahuje 20m, použite dilatačné lišty.

II. Informácie o podklade

- Podlaha môže byť položená na väčšinu existujúcich tvrdých povrchov za predpokladu, že povrch podkladu je čistý, rovný, suchý, dostatočne pevný, s nepoškodenou štruktúrou a spádom 5mm na 3m.
- Podklad by nemal mať sklon väčší ako 25mm na 2m v ktoromkoľvek smere.
- Priehlbiny, hlboké ryhy, dilatačné škáry a iné nedokonalosti podkladu musia byť vyplnené vyrovnávacou hmotou.
- Podklad nesmie byť nadmieru vlhký ani zásadový. Odstráňte nečistoty, farby, laky, vosk, oleje, rozpúšťadlá a akúkoľvek cudziu hmotu a nečistotu.
- Na úpravu podkladu nepoužívajte produkty obsahujúce ropu, rozpúšťadlá alebo citrusové oleje, tieto môžu spôsobiť škvrny, zafarbenie a rozpínanie novej podlahy.
- Aj keď je táto podlaha vodotesná, nie je určená k použitiu ako bariéra proti vlhkosti. Vlhkosť betónu by nemala presiahnuť hodnoty 3,63kg/90RH s PH limitom 9/ max 2,5% obsahu vlhkosti (CM metóda)
- Tento produkt sa nesmie inštalovať do priestorov, v ktorých hrozí zaplavenie a premáčanie, ako sú sauny a exteriérové plochy.
- Existujúca podkladová vinylová podlaha by nemala byť silne odpružená a presahovať hrúbku jednej vrstvy. Mäkký podkladový materiál zníži vlastnú schopnosť podlahy odolávať vytváraniu priehlbín.

DREVENÝ PODKLAD

- Ak je táto podlaha určená na pokládku na existujúci drevený podklad, odporúča sa opraviť všetky uvoľnené alebo vrzgajúce drevené dosky.
- Priklinujte alebo priskrutkujte každých 15cm, aby ste predišli vrzganiu.
- Suterén a chodby musia byť suché. 100% plochy treba prikryť 0,15 mm fóliou.
- Podlahu odporúčame položiť priečne k existujúcej podkladovej podlahe.
- Všetky ostatné podklady – preglejka, OSB dosky, drevotrieska, atď....musia byť konštrukčne pevné a musia byť položené v súlade s odporúčaniami výrobcu.

BETÓNOVÝ PODKLAD

- Existujúce betónové podklady musia byť úplne vyzreté, minimálne 60 dní staré, hladké, suché, čisté a zbavené všetkých nežiadúcich nečistôt ako napr. prach, vosk, rozpúšťadlá, farby, mastnoty, oleje a staré zvyšky lepidla. Tvrdidlá by mohli spôsobiť chyby pri lepení a nemali by byť použité.
- Odporúčame použiť parotesnú podložku min. 0,15mm medzi existujúci betónový podklad a pokladanú podlahu.

NEPOKLADAJTE NA TIETO PODKLADY

- Žiadny typ koberca
- Existujúce vinylové podlahy s filcovým podkladom
- Plávajúca podlaha akéhokoľvek typu, na voľno položená, vinyl v roli pripevnený len po obvode.

- Podlahy z tvrdého dreva/drevené podklady, ktoré sú položené priamo na betóne, alebo preglejku položenú na betóne.

DÔLEŽITÉ UPOZORNENIE

Podlahové kúrenie: Podlaha môže byť inštalovaná na 12 mm zabudované podlahové kúrenie použitím plávajúcej metódy. Maximálna prevádzková teplota by nikdy nemala presiahnuť 30 ° C. Odporúča sa použiť teplotný senzor, aby sa predišlo prehriatiu.

- Podlahové kúrenie nechajte vypnuté 24 hodín pred, počas a 24 hodín po pokládke.
- Pred pokládkou na novo inštalované podlahové kúrenie uveďte systém podlahového kúrenia do prevádzky na maximum, aby bola akákoľvek zvyšková vlhkosť z podkladu odstránená.
- Uistite sa, že teplota v miestnosti je konzistentná, medzi 20-25° C pred a počas pokládky.
- Teplota podlahy nesmie presiahnuť 30 ° C.
- Po dokončení pokládky by sa mal vykurovací systém zapnúť a teplota postupne zvyšovať po 5° C až po dosiahnutie bežnej prevádzkovej teploty.
- Dodržujte odporúčania výrobcu podlahového kúrenia.

Varovanie:

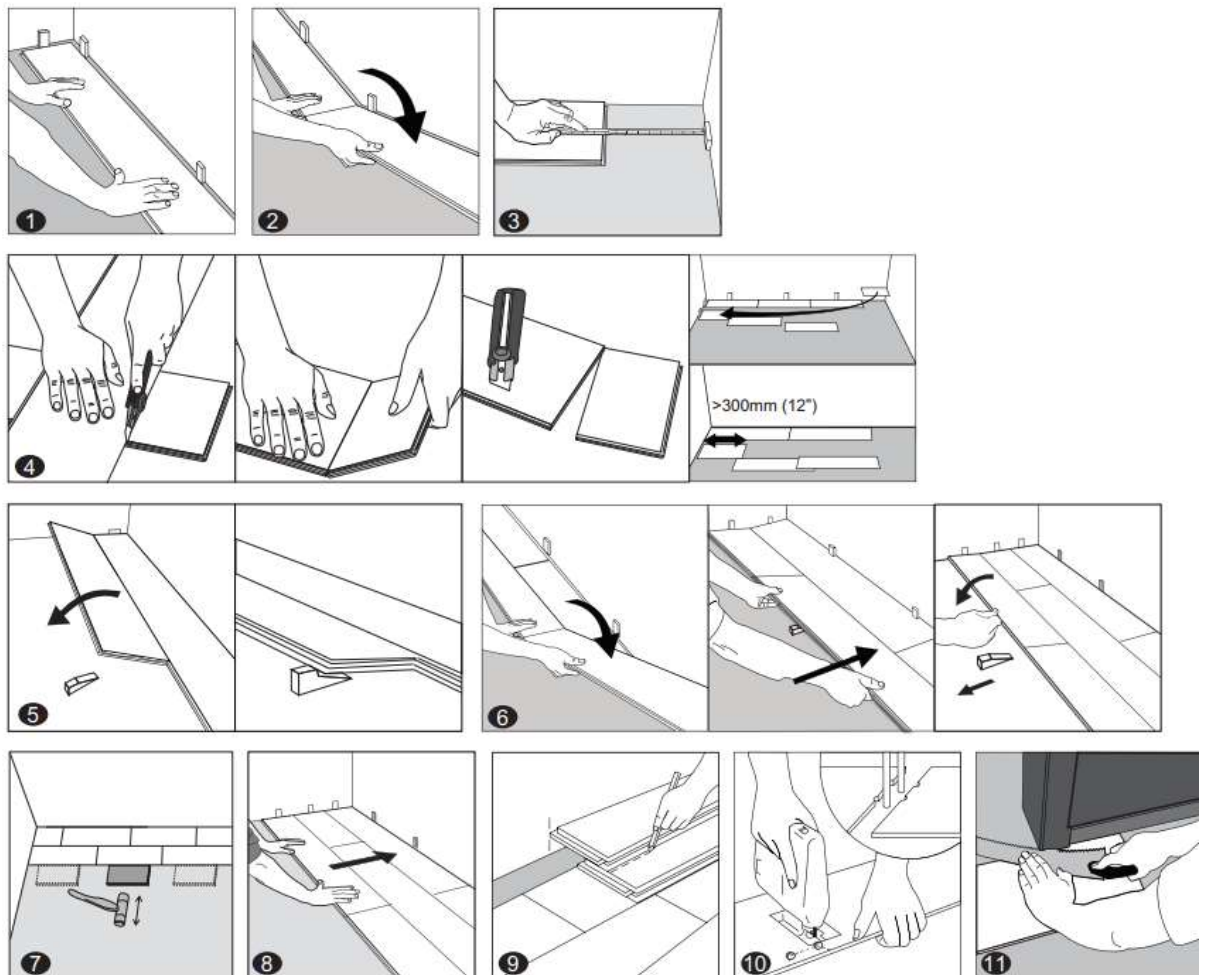
Použitie vykurovacích rohoží, ktoré nie sú zabudované do podlahy, sa neodporúča. Použitie takýchto elektrických vykurovacích rohoží, ktoré nie sú zabudované v podklade môže spôsobiť, že záruka v prípade poruchy nebude uznaná. Odporúča sa pokládka podlahy na zabudované podlahové kúrenie v súlade s vyššie uvedenými odporúčaniami.

III. POKLÁDKA

- Odstráňte nábytok, spotrebiče a všetky prekážajúce veci z podkladu v miestnosti. Skontrolujte dvere a prahy, aby sa po položení podlahy dali otvárať. Po ukončení príprav, pozametajte a povysávajte celú plochu, aby ste odstránili všetok prach a nečistoty.
- Pri pokládke plávajúcej podlahy treba zabezpečiť, aby medzi položenými lamelami a stenou, stĺpom, či schodmi bola medzera 6mm. Tieto medzery budú prekryté ozdobnými lištami.
- Ak je to možné, naplánujte si pokládku jednotlivých lamiel tak, aby konce lamiel neboli v rovnakom mieste, ako konce dosiek existujúceho podkladu. Konce lamiel pokladanej podlahy a podkladových dosiek by mali byť od seba min.20cm. Vyhnite sa pokládke kusov kratších ako 30cm na začiatku alebo konci radu.
- Nepokladajte skrinky kuchynskej linky priamo na podlahu. Kvalita podlahy môže byť garantovaná len za predpokladu, že bude položená voľne.
- Vyberte smer pokládky. Odporúča sa realizovať pokládku kolmo na okno v smere hlavného zdroja svetla.
- Zmerajte plochu, ktorá má byť pokrývaná. Šírka lamely posledného radu nesmie byť užšia ako 50mm. Ak je užšia, treba upraviť šírku prvej lamely v rade. V úzkych chodbách sa odporúča pokladať lamely po dĺžke.

PODKLAD: Ak podlaha nemá integrovanú podložku, odporúča sa použiť samostatnú podložku kvôli tlmeniu prípadných drobných nerovností a hluku. Najlepšie výsledky možno očakávať pri použití podložky v hrúbke 1 – 1,5mm s vysokou hustotou 180kg/m³ a vysokou pevnosťou v tlaku 200kPa, ktorá podporuje click systém pri každodennom používaní. Podložka s nízkou hustotou a pevnosťou v tlaku by mohla poškodiť zámkový mechanizmus a spôsobiť stratu záruky.

Ak má podlaha integrovanú podložku, použitie ďalšej podložky spôsobí stratu záruky.



1. **Prvý rad, prvá lamela:** Po dôkladnom vyčistení podkladu začnite pokladať zľava doprava. Umiestnite prvú lamelu tak, aby drážková hrana smerovala k vám. Umiestnite lamelu 6mm od ľavej steny, medzi lamelou a stenou použite dilatačný klin.
2. **Prvý rad, druhá lamela:** Vložte pero na krátkej strane druhej lamely do drážky na krátkej strane prvej lamely a zatlačte smerom dolu. Uistite sa, že sú obidve lamely rovno.

DÔLEŽITÉ: Ak si všimnete, že lamely nie sú v rovnakej výške, alebo nie sú správne zacvaknuté, nasledujte prosím návod na demontáž na spodnej strane, lamely rozložte a skontrolujte, či nejaká nečistota v drážke nie je prekážkou.

3. **Prvý rad, posledná lamela:** Na konci prvého radu, nechajte dilatačnú špáru 6mm od steny, aby ste sa vyhli poškodeniu pri pokládke podlahy a odmerajte si dĺžku poslednej lamely, aby pasovala.
4. **Ako odrezat lamelu:** Použite jednoduchý pracovný nožik a pravítko a lamelu otočenú hornou stranou k Vám niekoľkokrát silno narežte po rovnakej osi. Nôž neprejde lamelou, ale urobí hlbší zárez. Následne môžete nadvihnúť jednu polovicu lamely, druhú ruku použite na pridržanie druhej polovice v blízkosti miesta rezu. Lamela sa prirodzene rozdelí.
5. **Druhý rad, prvá lamela:** Pokládku druhého radu začnite so zvyškom z odrezanej poslednej lamely z predošlého radu. Tento kus lamely by mal merať aspoň 30 cm. Ak nie je zvyšok predošlej lamely dostatočne dlhý, rozrežte na polovicu ďalšiu lamelu a použite na začatie pokládky druhého radu. Konce spojov každého pripájajúceho sa radu by nemal byť bližšie ako 20 cm. Vždy keď sa dá, použite odrezaný kus z predchádzajúceho radu na začatie nového radu.

Zakliknite dlhú stranu lamely do predošlého radu a umiestnite klin pod dosku.

6. **Druhý rad, druhá lamela:** Umiestnite krátky koniec lamely pod správnym uhlom do krátkeho konca predošlej lamely a zatlačte smerom dole. Posuňte dlhú stranu lamely do drážky na susediacej lamele v predchádzajúcom rade. Keď je celý riadok hotový, vyberte klin.
7. **Po ukončení pokládky každého radu:** Použite dilatačný klin a gumenné kladivo na jemné doľuknutie lamiel do predošlého radu a uistite sa, že sú pevne zakliknuté a nie je žiadna medzera medzi dlhými stranami položených lamiel. Každá medzera môže znehodnotiť celú pokládku.
8. **Tip:** Po ukončení pokládky prvých 2-3 radov skontrolujte pomocou špagátu, či rady idú rovno. Ak nie, môže to byť spôsobené tým, že stena, od ktorej začínala pokládka mala nerovnosti, ktoré spôsobili odchýlku pri pokládke lamiel. V tomto prípade treba prvý rad znovu vymerať a orezať, aby sa dorovnali rozdiely v nerovnostiach. Môže to byť urobené bez toho, aby bolo nevyhnutné prvý rad rozobrať.
9. **Pokládka posledného radu:** Umiestnite voľnú lamelu navrch posledného položeného radu. Navrch položte ďalšiu lamelu, perovou stranou k stene. Narysujte čiaru po okrajoch lamiel o orežte na požadovanú šírku. Umiestnite orezanú lamelu k stene. Posledný rad by mal byť aspoň 50 mm široký. Dilatačné klíny môžete následne odstrániť.
10. **Otvory na potrubie:** Vymerajte priemer trubky a vyvrtajte otvor, ktorý bude o 12 mm väčší. Vyrežte potrebný otvor, ako je znázornené na obrázku a položte lamelu na miesto, následne položte aj odrezaný kus.
11. **Lišty dverí a lemovanie:** Položte lamelu dekoratívnou stranou nadol vedľa lišty dverí a orežte ako na obrázku. Potom zasuňte lamelu pod lištu.

IV. UKONČENIE POKLÁDKY

Umiestnite lištu alebo sokel, medzi lamelami a soklom ponechajte malú medzeru. Priklincujte lištu k stene, nie cez podlahu. Vo dverách a iných plochách, kde sa podlaha stretáva s inou krytinou, je

potrebné použiť prechodovú lištu. Ponechajte 6 mm medzeru medzi lamelami a inou pripájajúcou sa podlahovou krytinou.

V. ÚDRŽBA

- Zametajte alebo vysávajte denne pomocou nastavcov s mäkkými štetinami.
- Utrite a vyčistite všetky rozliate tekutiny.
- Použite vlhký mop a prostriedky odporúčané na vinylové podlahy.
- Povolené je aj použitie parných mopov na najnižšom výkone s jemnou handričkou a nedržte parný mop na jednom mieste dlhšiu dobu (viac ako 5 minút). Riadte sa inštrukciami od výrobcu.
- Používajte chrániče podlahy pod nábytok a pri manipulácii s nábytkom.
- Umiestnite čistiacu rohožku pred vstup, aby ste redukovali množstvo nečistôt prinesených zvonku do domácnosti. Nepoužívajte rohožky s latexovým alebo gumeným podkladom.
- Nepoužívajte agresívne čistiace prostriedky, savo ani vosk na údržbu podlahy.
- Neťahajte ani neposúvajte ťažké objekty po podlahe.

VI. DEMONTÁŽ

- Ak chcete podlahu rozobrať, jednoducho nadvihnite lamely jednu po druhej opačným postupom ako pri pokládke.